

## **REDESCUBRIMIENTO DE *GRALLARIA RUFOCINEREA* (FORMICARIIDAE) EN EL VALLE DE ABURRÁ, ANTIOQUIA, COLOMBIA**

**Juan David Ramírez**

Sociedad Antioqueña de Ornitología  
CR 73 No.30 – 45, Edificio San Mateo, Medellín, Colombia  
[instelectricas@epm.net.co](mailto:instelectricas@epm.net.co)

### **Resumen**

En esta nota presento información que evidencia que *Grallaria rufocinerea* aún persiste en la ladera oriental del Valle de Aburrá, departamento de Antioquia. Este registro sonoro representa su redescubrimiento después de 130 años de ausencia de registros de este Formicárido amenazado.

**Palabras clave:** Antioquia, *Grallaria rufocinerea*, Medellín, redescubrimiento, Valle de Aburrá

### **Abstract**

In this note I present evidence related with the presence of *Grallaria rufocinerea* in the East slope of the Aburrá Valley, Antioquia department. This sound record represents his rediscovery after 130 years of without any sight of that endangered Antbird.

**Key words:** Antioquia, Bicolored Antpitta, *Grallaria rufocinerea*, Medellín, rediscovery, Aburrá Valley.

### **Introducción**

El Tororoi Rufoceno (*Grallaria rufocinerea*: Formicariidae) se distribuye desde el norte de la Cordillera Central de Colombia en Antioquia hasta el norte de Ecuador en Sucumbíos (Krabbe & Schulenberg 2003). En Colombia, existen registros entre 2100 y 3150 m.s.n.m en ambas vertientes de la Cordillera Central en

los departamentos de Antioquia, Caldas, Risaralda, Tolima, Quindío y Huila; además en los departamentos de Cauca, Putumayo y Nariño (Hilty & Brown 1986).

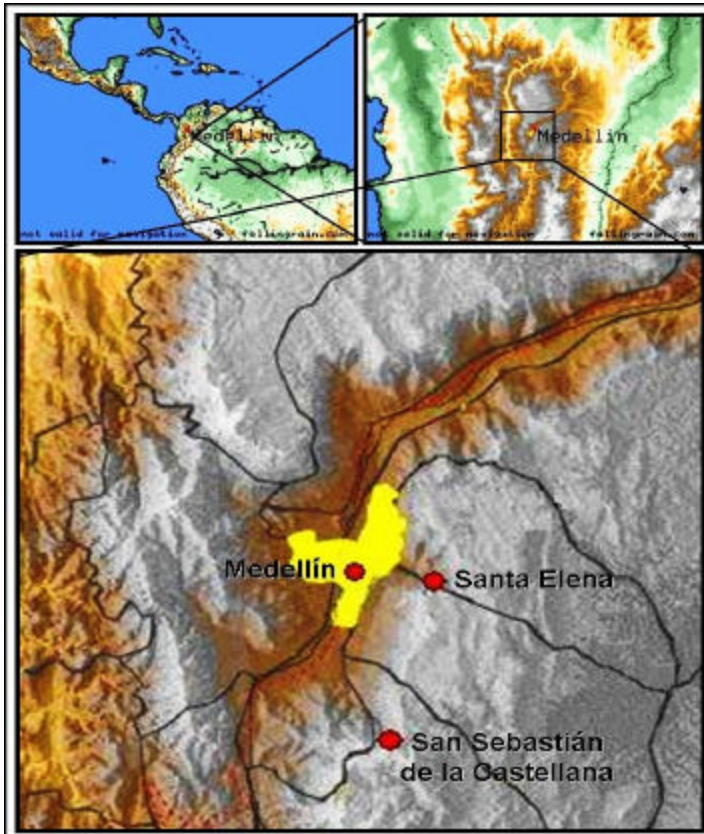
*G. rufocinerea* fue descrita con base en un ejemplar colectado por Thomas Knight Salmon en Santa Elena (Sclater & Salvin 1879), un corregimiento de Medellín ubicado en

la ladera oriental del Valle de Aburrá. Desde entonces su existencia en el Valle ha sido incierta y se ha creído extinta para la región (Castaño-Villa & Patiño-Zabala 2000, SAO 1999). En esta nota presento un nuevo registro para esta especie en el Valle de Aburrá el cual representa su redescubrimiento después de 130 años en la región.

### Métodos

Realicé este reporte en la unidad de manejo especial San Sebastián de la Castellana (6°13'43"N, 75°30'01"W; 2820 m), localizada en jurisdicción de los municipios de Envigado y El Retiro, a unos 28 Km al

suroriente del centro de Medellín, departamento de Antioquia (Fig. 1). La reserva también es conocida como "Alto de El Escobero" en el sector de Envigado; posee un área aproximada de 200 ha entre 2450 y 2850 m.s.n.m, y se encuentra en la zonas de vida de Bosque Muy Húmedo Montano Bajo y Alto (bmh-MB, bmh-MA *sensu* Holdridge 1967). En la reserva dominan los bosques secundarios maduros, mejor conservados a lo largo de las quebradas y con alta dominancia de *Chusquea spp.* (Poaceae) en las laderas y filos de montaña, donde la vegetación es más chaparra. Hay zonas de plantaciones forestales abandonadas entremezcladas con los bosques naturales secundarios; en la parte alta hay también zonas arbustivas y abiertas con pastizales abandonados. Recientemente, la zona fue incluida dentro de un área mayor declarada como Área de Importancia para la Conservación de las Aves, AICA COO37 (Birdlife International & Conservation International 2005).



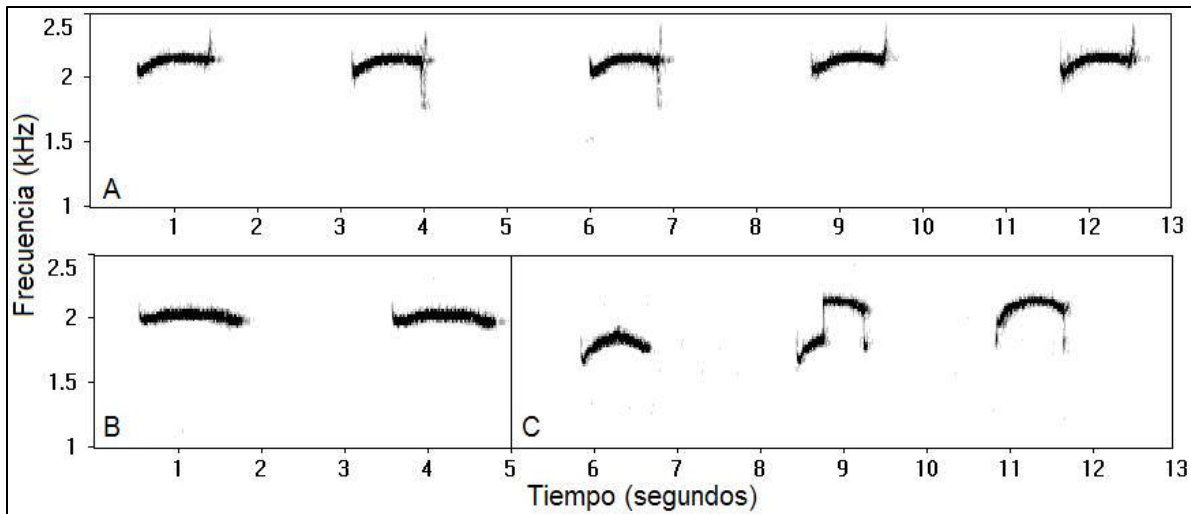
**Figura 1.** Localización del Área de Manejo Especial San Sebastián de la Castellana. Note la proximidad con Medellín y el corregimiento de Santa Elena.

## Resultados y Discusión

El 23 de Abril de 2006 durante observaciones de campo a lo largo del sendero principal de la reserva, llegué hasta la parte alta (ca. 2820 m.s.n.m) donde escuché el canto distintivo del Tororoi Rufocinizo, con el que estoy familiarizado en otras regiones de la Cordillera Central (por e.j., Río Blanco en Manizales, Caldas). El individuo estaba vocalizando desde la parte baja de una ladera, cerca de una cañada más abajo del punto marcado como Estación No. 6 del sendero. Eran aproximadamente las 10:30 h y el día estaba nublado. Obtuve una grabación digital con un equipo Sony IC Recorder-B10 del mismo individuo escuchado (Fig. 2A). Este único individuo escuchado y grabado no presentó una respuesta evidente después de reproducir la grabación, continuando su canto por un lapso aproximado de 10 min.

El canto obtenido en San Sebastián posee un patrón de notas

muy similar al que produce esta especie en Río Blanco, Manizales, la localidad más cercana en la Cordillera Central donde esta especie es común (Fig. 2B, C). Las notas típicas de *G. rufocinerea* poseen una forma de “u” invertida suavizada, que puede diferir sutilmente en duración y rango de frecuencia. El canto registrado en esta grabación, es un silbido fuerte, ligeramente ascendente, de más o menos 1 segundo de duración, que se repite a intervalos cercanos a los 2 segundos. El final de algunas notas presenta un ascenso y descenso ligado, mientras que en otras notas solamente es evidente el ascenso. El canto grabado en San Sebastián posee notas con una frecuencia mínima de 2.0 y máxima de 2.2. KHz (0.2 KHz rango); en Río Blanco hay unas notas muy similares (Fig. 2A) con una frecuencia mínima de 1.9 y máxima de 2.1. KHz (0.2 KHz rango). Cabe anotar que en Río Blanco las vocalizaciones incluyen notas similares con frecuencias y duraciones menores o notas trifásicas (Fig. 2C).



**Figura 2.** Sonogramas del canto de *Grallaria rufocinerea* en San Sebastián de la Castellana (A: JDR), y en Río Blanco, Manizales, Caldas (B y C: A. M. Cuervo). Nótese la variación de notas producidas por *G. rufocinerea* aún en una misma población. B y C corresponden a individuos diferentes en Río Blanco.

Una semana después Diego Calderón, Estudiante de Biología de la Universidad de Antioquia, estuvo en el mismo lugar y confirmó este registro, obteniendo como evidencia una segunda grabación de *G. rufocinerea*. Incluso pudo detectar la presencia de otro individuo vocalizando simultáneamente.

Comparando las dos grabaciones obtenidas en San Sebastián se puede verificar su alta similitud en cuanto al patrón de notas. Con un mayor muestreo en esta localidad se podría documentar la variación vocal de esta población y sus diferencias con otras poblaciones, sobre todo en el extremo sur de su distribución al sur de Colombia y nororiente de

Ecuador (subespecie *romeroana*); así mismo se podría evaluar el tamaño de esta población por medio de censos auditivos.

El reporte aquí presentado confirma que *G. rufocinerea* aún persiste en la ladera oriental del Valle de Aburrá. Esta localidad es particularmente relevante dado que representa el extremo norte de su distribución a lo largo de la Cordillera. Además seguramente esta población de San Sebastián La Castellana constituye la población relic-tual a la que pertenecía el espécimen tipo, puesto que sólo dista de Santa Elena unos 12 Km en la misma ladera. Santa Elena ha sufrido enormes alteraciones de sus hábitats originales

lo que seguramente ha llevado a la extinción local de muchas especies de aves, incluyendo probablemente *G. rufocinerea* (Castaño-Villa & Patiño-Zabala 2000).

El hallazgo de una población un poco más al sur en el Valle de Aburrá resalta la importancia de la reserva de San Sebastián en la zona suburbana del área metropolitana del Valle de Aburrá donde también se encuentran especies de aves amenazadas como *Odontophorus hyperythrus*, *Andigena nigrirostris*, *Hypopyrrhus pyrohypogaster* y *Grallaricula cucullata* (Renjifo *et al.* 2002). Adicionalmente a esto se tienen para esta reserva reportes bastante especiales en otros grupos de vertebrados, como es el caso de un registro reciente de una especie interesante de roedor arborícola de alta montaña, *Olallamys albicauda* (Rodentia: Echimyidae), asociado al chusque, realizado por Carlos Delgado, Biólogo de la Universidad de Antioquia, quien analizando excrementos del Zorro Perro (*Cerdocyon thous*) pudo reconocer fragmentos de cráneo, incluyendo molares, de esta rata (Delgado-V. 2002). Aparentemente de este interesante roedor no se tenían registros publicados para Antioquia desde su descripción original hace 126 años, precisamente cerca de Medellín (Delgado-V. & Zurc 2005).

Finalmente, este hallazgo de *Grallaria rufocinerea* recalca la importancia para aficionados a la observación de aves de familiarizarse con las vocalizaciones que ellas producen y de documentarlas apropiadamente por medio de grabaciones, aún con equipos poco sofisticados, con el objeto de compilar suficiente información, enfocando esfuerzos hacia la investigación y conservación. En localidades visitadas en numerosas ocasiones, como es el caso de San Sebastián La Castellana, es posible encontrar especies nuevas para el sitio de vez en cuando. La habilidad para identificar los sonidos de las aves, y su grabación como una forma de detección, ayudará mucho en la tarea de documentar la avifauna nacional y estimula la pasión de nosotros los aficionados por encontrar las rarezas y bellezas.

### **Agradecimientos**

A Rodrigo Gaviria, Andrés Cuervo, Diego Calderón, Gabriel Colorado, Pablo Flores, Julio C. Sáenz y Daniel Piedrahita por permitirme compartir sus enseñanzas. A Andrés Cuervo por las gráficas. A Carlos Delgado por sus importantes aportes. A Diego Calderón por el mapa.

## Literatura citada

- BirdLife International & Conservation International. 2005. Áreas importantes para la conservación de las aves en los Andes Tropicales: sitios prioritarios para la conservación de la biodiversidad (Serie de Conservación de BirdLife No. 14). BirdLife International. Quito, Ecuador.
- Castaño-Villa, G. J. & J. C. Patiño-Zabala. 2000. Cambios en la composición de la avifauna en Santa Helena durante el siglo XX. *Crónica Forestal y del Medio Ambiente* 15: 139-162.
- Delgado-V., C. A. 2002. Food habits and habitat of the Crab eating Fox *Cerdocyon thous* in de highlands of eastern Antioquia Dept., Cordillera Central, Colombia. *Mammalia* 66: 603-605.
- Delgado-V., C. A. & D. Zurc. 2005. New records of *Olallamys albicauda* (Rodentia: Echimyidae) in Antioquia, Colombia. *Brenesia* 63-64: 131.
- Hilty, S. L. & W. L. Brown. 1986. A Guide to the Birds of Colombia. Princeton University Press. Princeton, N.J.
- Holdridge, L. R. 1967. Life Zone Ecology. Tropical Science Center. San José, Costa Rica.
- Krabbe, N. K. & T. S. Schulenberg. 2003. Family Formicariidae (Ground Antbirds). Pp. 682-731 en: del Hoyo, J., Elliott, A. & D. Christie. eds. (2004) Handbook of the Birds of the World. Vol. 8 (Broadbills to Tapaculos). Lynx Edicions, Barcelona.
- Renjifo, L. M., Franco-M., A. M., Amaya-E., J. D., Kattan, G. H. & B. López-Lanús (eds.). 2002. Libro rojo de aves de Colombia. Serie Libros Rojos de Especies Amenazadas de Colombia. Instituto de Investigaciones de Recursos Biológicos Alexander von Humboldt y Ministerio del Medio Ambiente. Bogotá, Colombia.

SAO. 1999. Aves del Valle de Aburrá. Editorial Colina. Medellín.

Sclater, P. L. & O. Salvin. 1879. On the birds collected by T. K. Salmon in the state of Antioquia, United States of Colombia. Proceedings of the Zoological Society of London 1879: 486-550.